

DOCUMENT Nº 3: MANUAL D'ACTUACIÓ DEL PLA D'AUTOPROTECCIÓ

3.1 Objecte

Aquest *Document n° 3: Manual d'Actuació del Pla d'Autoprotecció* té per objecte l'establiment de les mesures de resposta necessàries per poder actuar d'acord amb la forma prevista en qualsevol situació d'emergència que es pugui donar a l'activitat i que posi en perill als usuaris o altres persones que es trobin a dins.

Els continguts del Manual d'Actuació permeten disposar d'uns procediments clars i detallats que eviten al màxim la improvisació en cas d'emergència, minimitzant el risc d'actuacions incorrectes i per tant situacions de perill per a tots els seus ocupants.

Aquest Manual va dirigit a tot el personal propi de l'edifici Tecnoparc i que formarà part de l'estructura de resposta que es detallarà més endavant, amb la intenció de que pugui afrontar de forma àgil qualsevol emergència que sigui detectada a l'establiment, salvaguardant la seva seguretat i la dels usuaris.

El Manual d'Actuació està estructurat en diferents capítols que incorporen de forma ordenada els següents continguts:

Al Capítol 3.2 es realitza una classificació general de les emergències en funció dels riscos identificats i de la gravetat de les conseqüències que poden ocasionar, establint diferents nivells d'emergència.

Al Capítol 3.3 s'estableix l'estructura organitzativa i jerarquitzada, dins de l'organització i personal existent a l'establiment, les responsabilitats i accions a desenvolupar pels seus membres en situacions d'emergència.

Al Capítol 3.4 es descriuen els protocols establerts a l'edifici per l'actuació en cas d'emergència, per cadascuns dels següents aspectes:

- La detecció de l'emergència.
- L'alerta als equips actuants interns i l'alarma dels ocupants.
- El control i mitigació de l'emergència.
- L'avís de sol·licitud i recepció dels serveis externs d'ajuda.
- El confinament o l'evacuació, segons la tipologia de l'emergència.
- La informació en emergència a totes aquelles persones que poguessin estar exposades al risc.

Aquests protocols es completen amb les Fitxes d'actuació específiques segons s'indica al Capítol 3.5

Al Capítol 3.6, es fa referència als mecanismes d'integració i coordinació del Pla d'Autoprotecció dins d'altres Plans d'àmbit superior.

3.2 Identificació i Classificació de les Emergències.

3.2.1/3.2.2 En funció de la gravetat o nivell de l'emergència i del tipus de risc.

Les emergències que poden ocórrer a la instal·lació depenen dels Riscos Interns, Laborals i Externs identificats en el *Document N° 1*. (capítols 1.6.2, 1.6.3 i 1.6.4). Es recull la relació de riscos identificats en la taula que es mostra en el punt següent.

Atenent a la gravetat de l'emergència, les dificultats per controlar-la i les seves possibles conseqüències i la disponibilitat de mitjans humans, s'estableixen els següents nivells d'emergència:

- **Conat o Alerta:** es considerarà qualsevol accident o incident localitzat i de petita extensió que pugui ser controlat de manera senzilla pel personal propi i els mitjans de protecció de cada zona. Cal dir que la característica fonamental del Conat/Alerta és que la seva resolució es fa amb els mitjans de protecció disponibles al lloc on es produeix. Si la situació no pogués ser controlada, la persona que la detecta haurà de donar avís immediat.

- **Emergència:** aquesta situació pot comportar una evacuació parcial o total d'una o diverses zones, i precisa de la mobilització de tots els mitjans tècnics i humans propis previstos en el Pla d'Autoprotecció, així com l'ajuda de mitjans d'auxili externs.
 - **Emergència parcial:** és la situació que no pot ser neutralitzada fàcilment per les persones que detecten l'emergència i requereixen l'actuació d'equips humans especialitzats, normalment afectarà només un sector o zona de la instal·lació.
 - **Emergència general:** és la situació, que de fet provoca que la instal·lació aturi la seva activitat i que necessita l'actuació de tots els equips i mitjans de protecció de l'establiment i l'ajuda de mitjans de socors i salvament exteriors. Comporta també l'evacuació o confinament de persones de determinats sectors o de la totalitat del personal en les instal·lacions afectades.

QUADRE D'IDENTIFICACIÓ I CLASSIFICACIÓ DE LES EMERGÈNCIES

| RISCOS CONSIDERATS | CODI | TIPUS D'EMERGÈNCIA | |
|---|------------|--|---|
| | | CONAT / ALERTA | EMERGÈNCIA |
| RISCOS INTERNS | | | |
| Incendi | 01 | Combustió dins d'una paperera o d'un seient de l'auditori. | Incendi a un sector de risc (edifici principal, instal·lacions) Incendi estès a més d'una estança o amb l'aforament ple |
| Explosió | 02 | - | Fuga de gas important. Augment sobtat de pressió per una manca de manteniment en la instal·lació. Falla dels accessoris de seguretat. |
| Mal funcionament del sistema de ventilació/renovació d'aire | 03 | Manca de concentració òptima de O ₂ en l'edifici. | Pèrdua de la consciència d'algun usuari per una concentració de CO ₂ > a 1000 ppm i la manca d'un aire amb una concentració 20-21% O ₂ en el interior de l'edifici. |
| Fallada de l'ascensor | 04 | Fallada elèctrica o mecànica de l'ascensor amb persones dintre. | Emergència on s'estigui realitzant una evacuació, i que hi hagi persones tancades al interior dels ascensors. |
| Fuga de Gas | 05 | Fuga petita de gas en instal·lació caldera o sistema de canalització de gas. | Fuga de gas important. Augment sobtat de pressió per una manca de manteniment en la instal·lació. Falla dels accessoris de seguretat. |
| Tall de subministraments | 06, 07, 08 | No disposar de línia telefònica fixa a causa de tempestes o altres afectacions. Fuga de tensió per humitats, instal·lacions defectuoses o aïllament defectuós dels cables amb tensió. Sobrecàrrega de la línia elèctrica. No disposar d'aigua en parts de l'edifici | Electrocució d'alguna persona per contacte directe amb parts amb tensió per manca d'aïllament. |

| RISCOS CONSIDERATS | CODI | TIPUS D'EMERGÈNCIA | |
|--|------|--|--|
| | | CONAT / ALERTA | EMERGÈNCIA |
| RISCOS INTERNS | | | |
| Accident de trànsit | 09 | Algun vehicle tingui un accident en el recinte | Atropellament massiu de persones assistents en l'establiment |
| Fuita d'aigua | 10 | Fuita d'aigua en un punt de la instal·lació com serveis sanitaris | Fuita d'aigua de nivell generalitzat provocant que s'hagin de tallar altres subministraments com l'electricitat. |
| Fuita de gasos | 11 | Fuita de gas en un punt concret de la instal·lació, i ben ventilat | Fuita de gas en zona poc ventilada i que s'acumula en el recinte afectant a espais o persones en l'establiment. |
| Intoxicació alimentària | 13 | Intoxicació alimentària per mal estat d'algun aliments provocant mal estat en algun usuari puntual de l'edifici. | Pèrdua de la consciència d'alguns usuaris per intoxicació alimentària per mal estat d'algun producte alimentari, vòmits. |
| Riscos biològics per virus, bacteries, etc | 14 | Que alguna persona de l'establiment es trobi malament i hagi de ser portada a un centre sanitari | Que afecti a nivell general de la població els quals s'haurà de seguir els protocols que marqui el PROCICAT. |
| Patologies de la fonamentació | 16 | Síntomes visibles però superficials de petites fissures i moviments soferts per l'edifici. | Les fissures s'han profunditzat continuant el deteriorament en el interior i per tant el col·lapse de la instal·lació. |
| Patologia de l'estructura envolvent | 17 | Fissures petites observades en parets degut a una sobrecàrrega de coberta, per moviments de terres, etc. | L'estabilitat de l'envolvent no garanteix la seguretat en el interior de l'edifici, podent arribar al col·lapse de la instal·lació. |
| Patologies de coberta | 18 | Gotes i humitats. | Vinclament d'una part de l'estructura de la coberta per un augment del pes, que pot ocasionar el seu desplom. |
| Patologia en instal·lacions | 19 | Punts de la instal·lació elèctrica rosegats, no existeix un correcte funcionament de la megafonia o sistema d'alarma | La fallada de les instal·lacions impedeix l'adequat estat de seguretat dintre de la instal·lació per falta de ventilació, il·luminació, etc. |
| Agressions per part dels ocupants | 20 | Insults verbals i empentes entre els assistents de forma puntual. | Baralles amb ferides ocasionades per arma blanca o amb recipients punxents o agressions de forma generalitzada dels assistents. |
| Incompliment de les normatives d'ús | 21 | Accés a la instal·lació sense autorització, o sense el compliment en formes de comportament i vestuari | Baralles amb ferides ocasionades per arma blanca o amb recipients punxents |
| Baralles o aldarulls | 22 | Insults verbals i empentes entre els assistents de forma puntual. | Baralles amb ferides ocasionades per arma blanca o amb recipients punxents, o aldarulls de forma generalitzada dels assistents.. |
| Excés d'aforament | 23 | Intent d'accés per algun usuari sense entrada. | Aglomeració de persones sense entrada que accedeixen a la instal·lació. |
| Emergències mèdiques | 24 | Que a un usuari tingui una emergència mèdica com infart, etc. | Que bastants usuaris tinguin una emergència mèdica que necessitin atenció sanitària. |

| RISCOS CONSIDERATS | CODI | TIPUS D'EMERGÈNCIA | |
|--|--------|---|---|
| | | CONAT / ALERTA | EMERGÈNCIA |
| RISCOS EXTERNS | | | |
| Inundacions | 25 | Es seguirà el pla director del INUNCAT en cas necessari. | Es seguirà el pla director del INUNCAT en cas necessari. |
| Nevades i glaçades | 27 | Començament de nevada o baixada de temperatures sense quallar la neu. | Neva més quantitat i la neu ha quallat al terra |
| Tempestes i ventades | 28 | Vent suau o ràfegues no superiors als 50 km/h | Forts vents o ràfegues superiors als 50 km/h podent provocar caigudes de materials del propi edifici. |
| Establiments químics Industrials | 30 | <p>Si existeix un accident en una indústria química de CATEGORIA 1: Accidents que suposin danys materials només a l'interior de la instal·lació industrial. En aquests, no hi ha danys a l'exterior de la instal·lació industrial.</p> <p><i>S'activa el PLASEQTA en estat d'alerta però la nostra instal·lació no haurà de fer res.</i></p> <p>Si existeix un accident en una indústria química de CATEGORIA 2: Accidents que suposin víctimes i danys materials a la instal·lació industrial. Les repercussions a l'exterior es limiten a danys lleus, o a efectes negatius al medi ambient en zones limitades.</p> <p><i>La nostra instal·lació informará a l'organització per tal de saber si existeix alguna afectació al voltant del nostre entorn i cal que s'actui d'alguna manera.</i></p> | <p>Si existeix un accident en una indústria química de CATEGORIA 3: Accidents que suposin víctimes, danys materials greus o alteracions serioses al medi ambient en zones extenses, a l'exterior de la instal·lació industrial.</p> <p><i>S'activa el PLASEQTA en estat d'emergència i la instal·lació es sotmetrà a les ordres del PLASEQTA.</i></p> |
| Transport en matèries perilloses per ferrocarril o per carretera | 31, 32 | <p>Hi ha hagut un accident de transport de matèries perilloses que no afecta a la instal·lació.</p> <p><i>La nostra instal·lació informará a l'organització per tal de saber si existeix alguna afectació al voltant del nostre entorn i cal que s'actui d'alguna manera</i></p> | Accident amb transport de matèries perilloses que afecta a la instal·lació. S'activa el TRANSCAT en estat d'emergència i la instal·lació es sotmetrà a les ordres del TRANSCAT |
| Risc aeronàutic | 33 | <p>Hi ha hagut un accident aeronàutic que no afecta a la instal·lació.</p> <p><i>La nostra instal·lació informará a l'organització per tal de saber si existeix alguna afectació al voltant del nostre entorn i cal que s'actui d'alguna manera</i></p> | Accident aeronàutic que afecta a la instal·lació. S'activa el AEROCAT en estat d'emergència i la instal·lació es sotmetrà a les ordres del AEROCAT. |
| Conductes en matèries perilloses | 34 | Hi ha hagut un accident d'algun conducte pròxim en matèries perilloses però que no afecta a la instal·lació. | Accident amb conductes en matèries perilloses que afecten a la instal·lació. S'activa el pla PROCICAT i la instal·lació es |

| RISCOS CONSIDERATS | CODI | TIPUS D'EMERGÈNCIA | |
|----------------------------|------|--|---|
| | | CONAT / ALERTA | EMERGÈNCIA |
| RISCOS EXTERNS | | | |
| | | <i>La nostra instal·lació informarà a l'organització per tal de saber si existeix alguna afectació al voltant del nostre entorn i cal que s'actui d'alguna manera</i> | sometrà a les ordres del PROCICAT. |
| Fuita en indústria nuclear | 35 | Existeix una fuita en indústria nuclear però que no afecta al seu entorn. | Existeix una fuita en indústria nuclear la qual afecta a la Zona II o Zona de mesures de llarga durada, en la que las vies d'exposició a la radiació estan associades, fonamentalment, al material radiactiu depositat al sòl després de l'accident. En aquest cas l'organització es sometrà a les ordres del pla director PENTA. |
| Risc radiològic | 36 | Existeix nivells radiològics per damunt dels nivells acceptats a una distància superior a 500 m de la instal·lació. <i>La nostra instal·lació informarà a l'organització per tal de saber si existeix alguna afectació al voltant del nostre entorn i cal que s'actui d'alguna manera</i> | Existeix nivells radiològics per damunt dels nivells acceptats a una distància inferior a 500 m de la instal·lació. En aquest cas la instal·lació es sometrà a les ordres del pla RADCAT. |
| Amenaça de bomba | 38 | - | Amenaça de bomba en la instal·lació. |

| RISCS CONSIDERATS | CODI | TIPUS D'EMERGÈNCIA | |
|--|------|---|---|
| | | CONAT / ALERTA | EMERGÈNCIA |
| RISCS PER A LA SALUT DE LES PERSONES | | | |
| Caiguda per escales automàtiques o normals | 39 | Cops i macadures en extremitats i esquena. Torçada de peu. | Pèrdua de coneixement, trencament d'ossos. |
| Caigudes al mateix nivell | 40 | Torçada de peu, macadures. | Pèrdua de coneixement, trencament d'ossos |
| Caigudes a diferent nivell | 41 | Cops en parts del cos importants sense la pèrdua del coneixement. | Pèrdua de coneixement, possibles òrgans afectats, trencament d'ossos |
| Talls i ferides punxents | 42 | Petit tall o ferida que no requereix d'equip mèdic | Talls profunds i de grans dimensions amb hemorràgies fortes o afectació d'òrgans que requereix d'equip mèdic. |
| Cops | 43 | Macadures. | Pèrdua de coneixement, possibles òrgans afectats, trencament d'ossos. |
| Relliscades | 44 | Torçada de peu, esquinç, macadures. | Pèrdua de coneixement, trencament d'ossos |
| Excés de soroll | 45 | Generació d'estrès i maldecap. | - |
| Problemes psicosociològics | 47 | Estrès, tracte incorrecte en vers els altres usuaris | Generació d'agressions físiques vers els altres usuaris |
| Sobreesforços per manipulació de càrregues pesades | 48 | Tensions musculars en esquena, zona lumbar. | - |
| Estrès | 49 | Maldecaps, alteració de la conducta | Generació d'agressions físiques vers els altres usuaris |
| Cop de calor | 50 | Sudoració profusa, sensació de cansament, fluixedat i debilitat, mal de cap, mareig, mal de caps i visió borrosa, petit augment de la temperatura corporal. | Pèrdua de coneixement, freqüències cardíques i respiratòries elevades, vòmits, augment de la temperatura corporal de forma significativa. |

3.2.3 En funció de l'ocupació i els mitjans humans

S'estableixen tres períodes o franges d'ocupació del recinte que atenen a l'ocupació del mateix:

Ocupació normal:

En hores de treball normals, els riscos seran classificats segons els criteris anteriors ja que es disposa del personal de **Tecnoredessa**.

L'horari és de dilluns a dijous de 8:00 – 16:45 h

L'horari dels mesos d'estiu i divendres és de 8 a 15h

Alta ocupació:

En horaris d'afluència elevada del recinte, espectacles fora del programa/horari habitual, etc. Es designen persones de reforç de l'**Equip firal**.

Horari indeterminat ja que anirà en funció de l'acta / esdeveniment.

Sense activitat:

En horaris sense activitat de públic, amb el recinte tancat, s'estableix un pla d'actuació d'acord amb els serveis de vigilància del mateix, quan l'establiment duu a terme activitats amb elevada ocupació.

L'horari vindrà definit pel programa d'actes que s'estableixi.

Amb ocupació reduïda no hi ha servei de vigilància de l'establiment.

3.3 Equips d'emergència

Els equips d'Emergència constitueixen el conjunt de persones especialment entrenades per a la prevenció i actuació en cas de sinistres en l'edifici.

Dintre d'aquest conjunt s'han englobat personal propi i personal aliè.

Per això les persones que integren aquests equips han de:

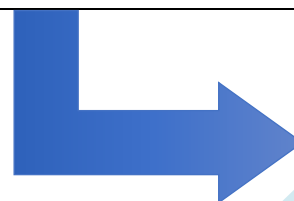
1. Estar informats dels riscos particulars i generals del lloc on desenvolupin la seva activitat.
2. Rebre la formació adequada segons el paper a desenvolupar. Conèixer els mitjans materials de protecció al seu abast, així com la seva utilització i maneig.
3. Conèixer la seqüència d'accions que ha de realitzar, que serà primer donar l'alarma i posteriorment lluitar contra el sinistre (foc, esfondrament d'instal·lacions, etc.). La pauta d'actuació per al personal que és testimoni d'un incendi o qualsevol altre sinistre, i tret que hi hagi alguna persona en risc immediat, és donar l'alarma, bé sigui amb comunicació via emissora de radio, telèfon, etc., i posteriorment realitzar les accions més adequades, activar extintor, traslladar els usuaris, tancar accessos a la instal·lació, etc.

Els equips d'Emergència considerats necessaris són:

- Cap d'emergència
- Responsable del Centre de Control, Alarma i Comunicacions (CAC)
- Cap d'Intervenció:
 - o Equip de Primera Intervenció (EPI)
 - o Equip de Segona Intervenció (ESI)
- Equip d'evacuació i/o confinament (EEC)
- Equip de primers auxilis (EPA)
- Personal sense assignació de funcions

3.3.1 Cap d'emergència

| DEFINICIÓ | | | | |
|--|---------------------|----------------------|--|--|
| Es designa la persona Cap d'Emergència com la màxima responsable de les accions a realitzar en cas d'emergència . | | | | |
| CAP D'EMERGÈNCIA | NOM | CÀRREC | Telèfon / Ext. mòbil / Ext. fix | Correu electrònic |
| Titular 1 | Eduard Vicente | Director Fira | 618 362 790 / 6020 / 224 | evicente@firareus.com |
| Titular 2 | Juan Antonio Pachón | Cap Manteniment | 689 412 519 / 7319 / 949 | japachon@redessa.cat |
| Titular 3 | Robert Franquet | Cap manteniment | 630 186 068 / 6042 / 933 | rfranquet@redessa.cat |
| Titular 4 | Salva Guillén | Cap Infraestructures | 618 465 115 / 6190 / 937 | sguillen@redessa.cat |
| FUNCIONS EN CAS DE NORMALITAT | | | | |
| <ul style="list-style-type: none"> - Portar el telèfon mòbil actiu permanentment. - Ser la persona responsable de mantenir actualitzat i visible el directori de telèfons. - Ser la persona responsable de que es tingui a disposició el Pla d'autoprotecció, les claus d'accés al centre, el telèfon mòbil. | | | | |
| FUNCIONS EN CAS D'EMERGÈNCIA | | | | |
| <ul style="list-style-type: none"> - Rebre l'avís de qualsevol tipus d'emergència des del CAC - Traslladar-se al CAC. - Mantenir comunicació permanent amb el Cap d'Intervenció. - En base a la informació rebuda del cap d'Intervenció: <ul style="list-style-type: none"> o Avaluar la situació d'emergència o Determinar el nivell d'emergència en cada moment. o Activar, o no el pla en alguna de les fases d'emergència. o Ordenar avisos interns i externs facilitant les dades necessàries. - Mantenir comunicació amb la resta dels caps de grup - Ordenar i coordinar l'actuació dels diferents equips d'emergència. - Valorar la necessitat d'ajut extern i ordenar al responsable del centre de control i comunicacions que la demani. - Verificar que s'han fet els avisos interns i externs. - En cas de rebre ajuda dels mitjans externs: <ul style="list-style-type: none"> o Informar de la situació, (Mostrar el Pla d'Autoprotecció, indicar temps transcorregut des de l'avís d'emergència, situació, etc.) o Deixar el comandament al màxim responsable de Bombers sense abandonar el CAC i o Col·laborar amb els equips d'ajuda externa. - En cas d'una emergència externa: <ul style="list-style-type: none"> o Seguir les pautes indicades des del CECAT i o Transmetre les ordres rebudes als equips d'emergència. | | | | |
| FUNCIONS EN CAS D'EVACUACIÓ | | | | |
| <ul style="list-style-type: none"> - Decidir les mesures a prendre a cada situació (evacuació/confinament parcial, total, horitzontal...) - Indicar el lloc o llocs de trobada / recompte. - Tenir una llista actualitzada de tot el personal i dels components dels diferents equips d'emergència, intervenció, etc. Rebre la informació de tots els membres dels equips d'intervenció, especialment la coordinació amb el Cap d'Intervenció. - Controlar recomptes finals i prendre decisions si falta algú. - Rebre la informació necessària per determinar si es tenen que desconnectar les diferents instal·lacions i ordenar els talls de subministres pertinents. - Atendre les trucades exteriors, mantenir contacte amb les famílies de les persones afectades i mantenir-les informades. | | | | |



| FUNCIONS EN CAS DE CONFINAMENT |
|--|
| <ul style="list-style-type: none"> - Decidir les mesures a prendre a cada situació (evacuació/confinament parcial, total, horitzontal...) - Indicar el lloc o llocs de confinament segons el nombre de persones en risc. - Tenir una llista actualitzada de tot el personal i dels components dels diferents equips d'emergència, intervenció, etc. Rebre la informació de tots els membres dels equips d'intervenció, especialment la coordinació amb el Cap d'Intervenció. - Controlar recomptes finals i prendre decisions si falta algú. - Ordenar l'aturada del sistema de ventilació i tancament de portes i finestres. - Escoltar els canals d'informació exteriors (radio, televisió), i estar pendent del telèfon o de les instruccions a rebre per part dels serveis oficials. |
| FUNCIONS AL FINALITZAR L'EMERGÈNCIA |
| <ul style="list-style-type: none"> - Confirmar el fi de l'emergència i el retorn a la normalitat. - Comprovar que tots els dispositius funcionen correctament i amb normalitat. - Informar al CECAT de la situació i assegurar que tothom sigui informat. - Desactivar el Pla d'autoprotecció. - Elaborar l'informe de l'emergència abans de 7 dies hàbils i remetre'l al CECAT. |

3.3.2 Responsable del Centre de Control, Alarma i Comunicacions

El centre de control, alarma i comunicacions, en endavant CAC és el lloc on es gestionaran les emergències, centralitzant i coordinant totes les accions de notificació d'alerta, activació d'alarmes parcial i generals, intervenció, evacuació i/o confinament i comunicació interna i externa de l'activitat.

| Responsable CAC | NOM | CÀRREC | Telèfon / Ext. mòbil / Ext. fix | Correu electrònic |
|---|-----------------|----------------------|---------------------------------|--|
| Titular 1 | Salva Guillén | Cap Infraestructures | 618 465 115 / 6190 / 937 | sguillen@redessa.cat |
| Titular 2 | Eduard Vicente | Director Fira | 618 362 790 / 6020 / 224 | evicente@firareus.com |
| Titular 3 | Robert Franquet | Cap manteniment | 630 186 068 / 6042 / 933 | rfranquet@redessa.cat |
| FUNCIONS | | | | |
| <ul style="list-style-type: none"> - Conèixer el PAU i controlar que té a l'abast tots els mitjans tècnics que s'especifiquen. - Rebre els avisos d'emergència d'acord amb els mitjans disponibles i previstos existents en el centre. - Organitzar el Pla de Comunicacions internes per avisar als equips d'emergència. - Facilitar la comunicació amb tots els integrants dels diferents equips d'emergència - Realitzar les trucades als mitjans exteriors 112, CECAT, centres sanitaris... - Rebre informació de la situació d'emergència, si cal amb el Formulari 1 inclòs a l'Annex II. - Activar les alarmes i donar els avisos generals en cas d'evacuació o confinament - Informar de la situació d'emergència a altres empreses que poden veure's afectades | | | | |
| DOTACIÓ INDISPENSABLE DEL CAC: | | | | |
| <ul style="list-style-type: none"> - Una còpia actualitzada del PAU. - Els mitjans de recepció d'avisos i de comunicacions que necessiti d'acord amb les seves funcions. - Un directori telefònic d'acord amb l'annex I i actualitzat segons els formulari 1 - Uns formularis d'avís segons els formularis 2 i 3, inclosos a l'Annex II. - Disposar d'un joc de claus de totes les portes de l'edifici o clau mestre d'obertura per facilitar-la en cas necessari als grups actuant propis o externs - Un aparell de ràdio i una lot amb piles. | | | | |

3.3.2.1 Cap d'intervenció

| DEFINICIÓ | | | | |
|---|----------------------------------|---------------------|--|--|
| Es designa el Cap d'Intervenció com la persona responsable de les tasques a realitzar en cas d'emergència al lloc de la emergència , i de la seguretat dels membres del seu equip d'intervenció. | | | | |
| Cap d'intervenció | NOM | CÀRREC | Telèfon / Ext. mòbil / Ext. fix | Correu electrònic |
| Titular 1 | Marc Caso | Manteniment | 689 252 189 / - / - | mcaso@redessa.cat mantenimenttecnoparc@redessa.cat |
| Titular 2 | Equip mant. Assistent acte | Manteniment acte | 689 333 648 / 7023 / - | mantenimentfira@redessa.cat |
| FUNCIONS EN CAS DE NORMALITAT | | | | |
| <ul style="list-style-type: none"> - Portar el telèfon mòbil actiu permanentment. - Conèixer els riscos específics i la dotació de mitjans de prevenció, protecció i actuació al centre o de la zona assignada. - Conèixer àmpliament l'establiment i les seves instal·lacions. | | | | |
| FUNCIONS EN CAS D'EMERGÈNCIA | | | | |
| <ul style="list-style-type: none"> - Contactar amb el CAC quan rebi l'avís d'emergència. - Informar-se de la magnitud i les característiques de la situació d'emergència. - Personar-se al lloc de l'emergència per a fer una primera avaluació de la situació. - Mantenir-se en contacte amb el cap d'emergència. - Coordinar les maniobres dels equips d'intervenció per a fer front a l'emergència i si cal les maniobres de parada de determinats equips o instal·lacions per a que es facin de forma segura. - Coordinar l'actuació dels equips d'intervenció amb l'ajut extern i donar suport a aquest. - Quan la situació estigui sota control, fer la inspecció pertinent per assegurar-se'n, i comunicar-ho al cap d'emergència. - Un cop finalitzada l'emergència, col·laborar amb les activitats post-emergència i si s'escau, redactar un informe sobre les accions desenvolupades. | | | | |

3.3.3 Equip d'intervenció

| DEFINICIÓ | | | | |
|--|---------------------|-----------------|--|--|
| La seva missió és donar una primera resposta davant d'una emergència produïda en la instal·lació. Per això, els membres d'aquests equips hauran de rebre una formació adequada en prevenció i control d'emergències i disposar dels mitjans materials adients d'actuació i autoprotecció. | | | | |
| EQUIPS D'INTERVENCIÓ | NOM | CÀRREC | Telèfon / Ext. mòbil / Ext. fix | Correu electrònic |
| EQUIP DE PRIMERA INTERVENCIÓ (EPI) | | | | |
| Titular 1 | Marc Caso | Manteniment | 689 333 648 / 7023 / - | m caso@redessa.cat |
| Titular 2 | Eugeni Balart | | 699 471 111 / - / - | mantenimenttecnoparc@redessa.cat |
| Titular 3 | Personal Mant. | | | |
| EQUIP DE SEGONA INTERVENCIÓ (ESI) | | | | |
| Titular 1 | Juan Antonio Pachón | Cap Manteniment | 689 412 519 / 7319 / 949 | japachon@redessa.cat |
| Titular 2 | Salva Guillén | Cap Infraestr. | 618 465 115 / 6190 / 937 | sguillen@redessa.cat |
| FUNCIONS EN CAS D'EMERGÈNCIA DEL EQUIP DE PRIMERA INTERVENCIÓ (EPI) | | | | |
| <ul style="list-style-type: none"> - En Cas d'emergència, rescatar les persones en perill immediat. - Avisar ràpidament al CAC i prémer el polsador d'alarma. - Evitar la propagació del perill per l'edifici mitjançant el tancament dels elements de confinament. - Si la gravetat de l'incident és menor, intentar eliminar el perill amb els mitjans disponibles a tal efecte. - Coordinar-se amb els altres equips d'intervenció. - En cas d'evacuació i/o confinament, donar suport a l'equip d'evacuació i confinament segons les indicacions del Cap d'emergència. - En cas de perill, o si així o indica el Cap de l'Emergència, abandonar la zona. | | | | |
| FUNCIONS EN CAS D'EMERGÈNCIA DEL EQUIP DE SEGONA INTERVENCIÓ (ESI) | | | | |
| <p>Les seves funcions reben el suport del equip de primera intervenció seran:</p> <ul style="list-style-type: none"> - Equipar-se degudament amb els Equips de Protecció Personal adients. - Rebre informació i seguir les instruccions del cap d'intervenció. - Són les persones que al rebre les instruccions del cap d'intervenció es dirigiran a la sala de control per tal d'actuar en funció de les instruccions rebudes sobre la central d'alarmes. - Coordinar-se amb els altres equips d'intervenció i emergència d'acord amb les instruccions del cap d'intervenció. - Acudir al lloc on s'ha produït l'emergència. - Intervenir davant l'emergència, segons la seva formació i d'acord amb les instruccions donades per la persona cap d'intervenció. - En cas d'evacuació i/o confinament, donar suport a l'equip d'evacuació i confinament segons les indicacions del Cap d'Emergència. - En cas de perill, o si així o indica el Cap de l'Emergència, abandonar la zona. - Col·laborar, si es requereix, amb els equips exterior d'ajuda (sota la seva demanda o les ordres del Cap d'Intervenció). | | | | |

3.3.4 Equip/s d'evacuació i confinament

| Equip d'Evacuació / confinament | NOM | CÀRREC | Telèfon / Ext. mòbil / Ext. fix | Correu electrònic |
|---------------------------------|------------------------|--------------------|---------------------------------|--|
| Titular 1 | Marta Falcón | Planta 2ª, 1ª i BX | 686 434 593 / 7376 / 942 | mfalcon@redessa.cat |
| Titular 2 | Pili Torres | Planta 2ª i 1ª | 609 029 374 / 6009 / 939 | ptorres@redessa.cat |
| Titular 3 | Pers. Recep. / Bercose | Planta 2ª i 1ª | 977 300 304 / - / 931 | bcaroi@redessa.cat |
| Titular 4 | Neus Barberà | Planta 2ª i 1ª | 618 322 230 / 6014 / 222 | nbarbera@firareus.cat |
| Titular 5 | Lina Torrent | Planta 1ª | 630 004 432 / 7114 / 203 | ltorrent@firareus.com |
| Titular 6 | Yolanda Rabassa | Planta 1ª i 2ª | 648 074 645 / 6005 / 948 | yrabassa@redessa.cat |
| Titular 7 | Natàlia Calvet | Planta 1ª i 2ª | 618 902 616 / 6059 / 206 | ncalvet@firareus.com |
| Titular 8 | Ramón García-Vallaura | Planta BX | 669 891 464 / 6010 / 204 | rgarcia@firareus.com |
| Titular 9 | Personal fleca | Rest. Fleca | - / - / 700 | mari.caloto@fleca-flaque.com |

FUNCIONS EN CAS DE NORMALITAT

- Conèixer els riscos específics i la dotació de mitjans de prevenció, protecció i actuació al centre o de la zona assignada.
- Conèixer els recorreguts d'evacuació, les zones de confinament i les sortides d'emergència de l'establiment o sector sota la seva responsabilitat.

FUNCIONS EN CAS D'EMERGÈNCIA

- Contactar amb el CAC en quan rebí l'avís d'emergència.
- Informar-se de la magnitud i les característiques de la situació d'emergència.
- Fer una primera avaluació de les condicions per l'evacuació i el confinament
- Mantenir-se en contacte amb el CAC i el Cap d'Emergència.
- Establir les zones de seguretat.
- Coordinar les accions d'evacuació i/o confinament que porten a terme l'equip d'evacuació i confinament, d'acord amb la informació facilitada per aquest.
- Comprovar que portes i finestres dels passadissos estan tancades i que no hi ha ningú a les diferents instal·lacions i/o als serveis. Mirar que no hi hagi ningú tancat als ascensors.
- Al punt de reunió, realitzar el recompte de totes les persones evacuades i/o confinades.
- Informar de l'evolució de l'evacuació i/o el confinament al Cap de l'Emergència i comunicar les possibles incidències (absència d'alguna persona, dificultats per l'evacuació o confinament, etc.)
- En cas d'arribada d'Equips d'Emergència d'ajuda externa (bombers, policia, etc.), informar-los de la situació de l'evacuació i/o confinament (àrees evacuades, nombre de persones que resten, etc.)

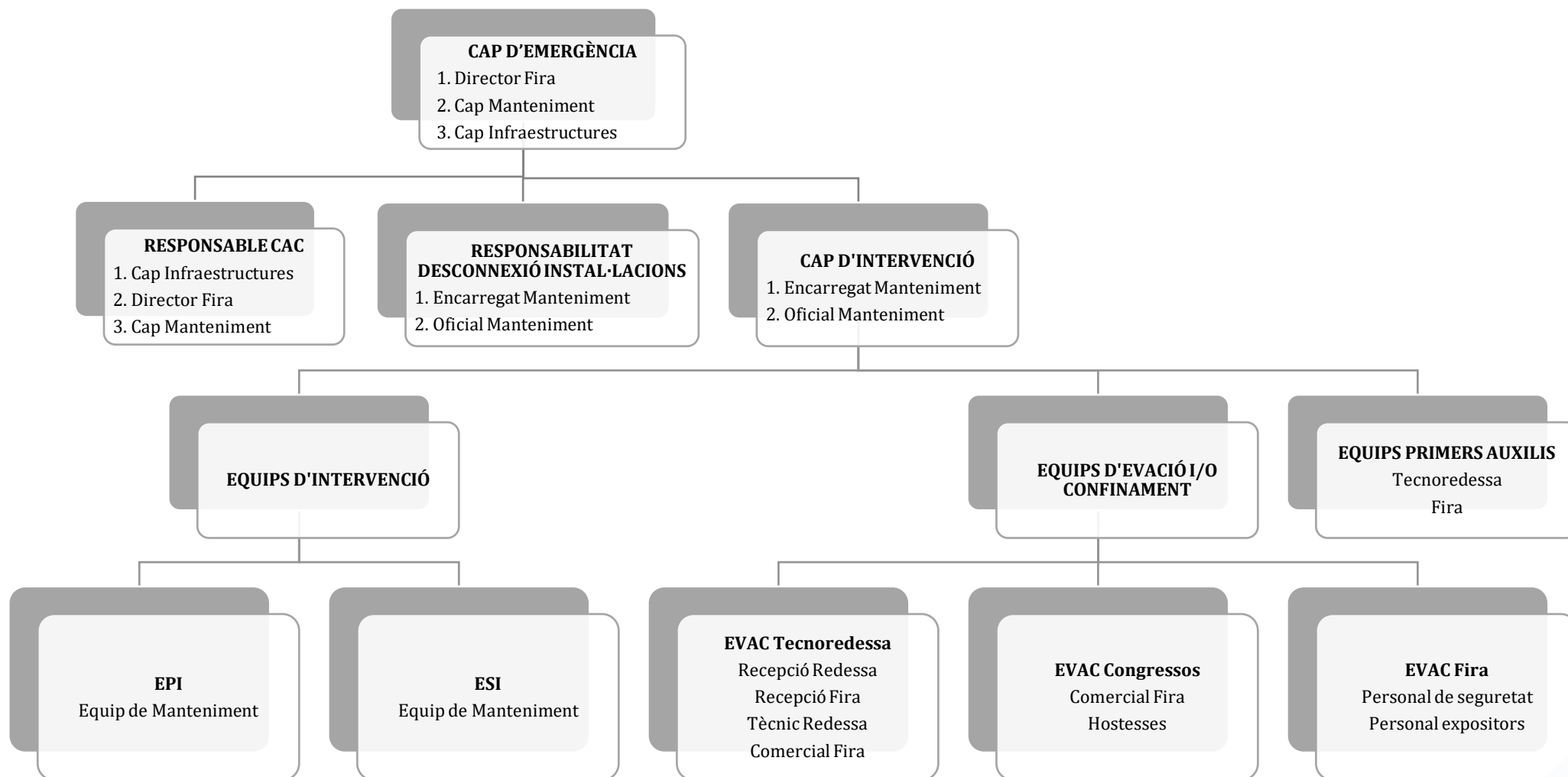
3.3.5 Equips de primers auxilis (EPA)

| Equip de primers auxilis | NOM | CÀRREC | TELÈFON | Correu electrònic |
|---|-----------------------|----------------|---------------------------|--|
| Titular 1 | Salva Guillén | Tècnic Redessa | 618 465 1145 / 6190 / 937 | sguillen@redessa.cat |
| Titular 2 | Juan Antonio Pachón | Tecnoredessa | 689 412 519 / 7319 / 949 | japachon@redessa.cat |
| Titular 3 | Ramón García-Vallaure | Comercial Fira | 669 891 464 / 6010 / 204 | rgarcia@firareus.com |
| FUNCIONS | | | | |
| <ul style="list-style-type: none"> - Han d'estar presents a l'establiment durant el període laboral i habitual d'ocupació a l'edifici. - Contactar amb el CAC en quan rebí l'avís demergència. - Mantenir-se en contacte amb el CAC i el Cap d'Emergència i en coordinació amb l'equip d'evacuació / confinament. - Informar de l'evolució dels ferits i/o víctimes mortals al Cap de l'Emergència i comunicar les possibles incidències. - Realitzaran les tasques d'ajuda sanitària en primera instància fins a l'arribada dels equips externs d'emergència, en cas que siguin sol·licitats. - En cas d'arribada d'Equips d'Emergència d'ajuda externa, informar-los de la situació de les persones que han resultat ferides. | | | | |

3.3.5 Personal sense assignació de funcions

| PERSONAL SENSE ASSIGNACIÓ DE FUNCIONS |
|---|
| Tot el personal |
| FUNCIONS |
| Actuacions de qualsevol persona que detecti el problema: <ul style="list-style-type: none"> - Avisar el centre de control, alarma i comunicació - Protegir: allunyar persones en risc, si s'escau - Intervenir: aïllar el risc i si és possible neutralitzar-lo - Col·laboració en cas d'emergència per tal de mantenir a les persones que es trobin més propers en ordre. - Controlar que segueixin les instruccions de forma tranquil·la però àgil, per realitzar una evacuació / confinament de manera ràpida i ordenada. |

A continuació es mostra l'organigrama funcional de responsables i equips d'actuació:

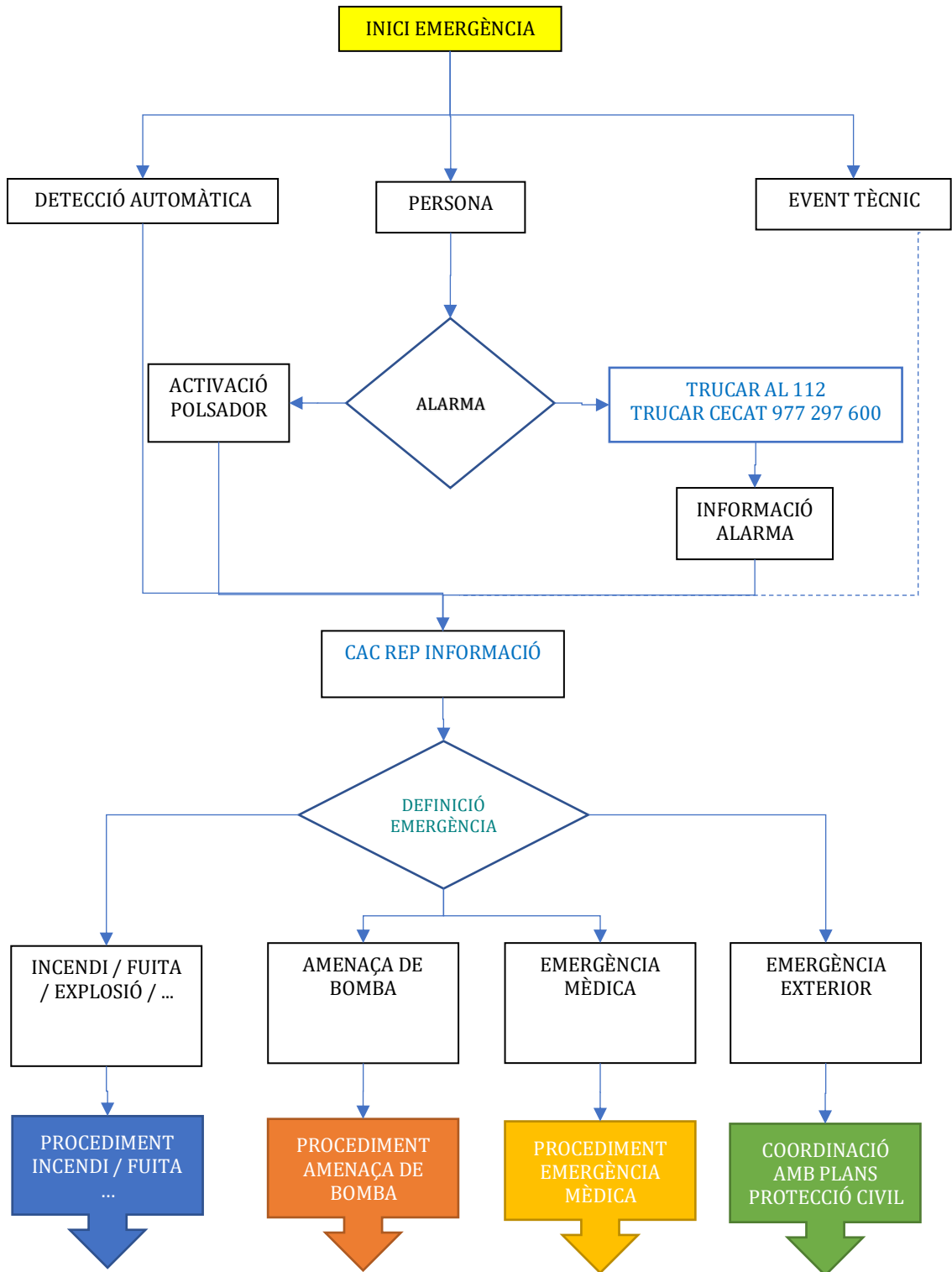


3.4 Accions a realitzar

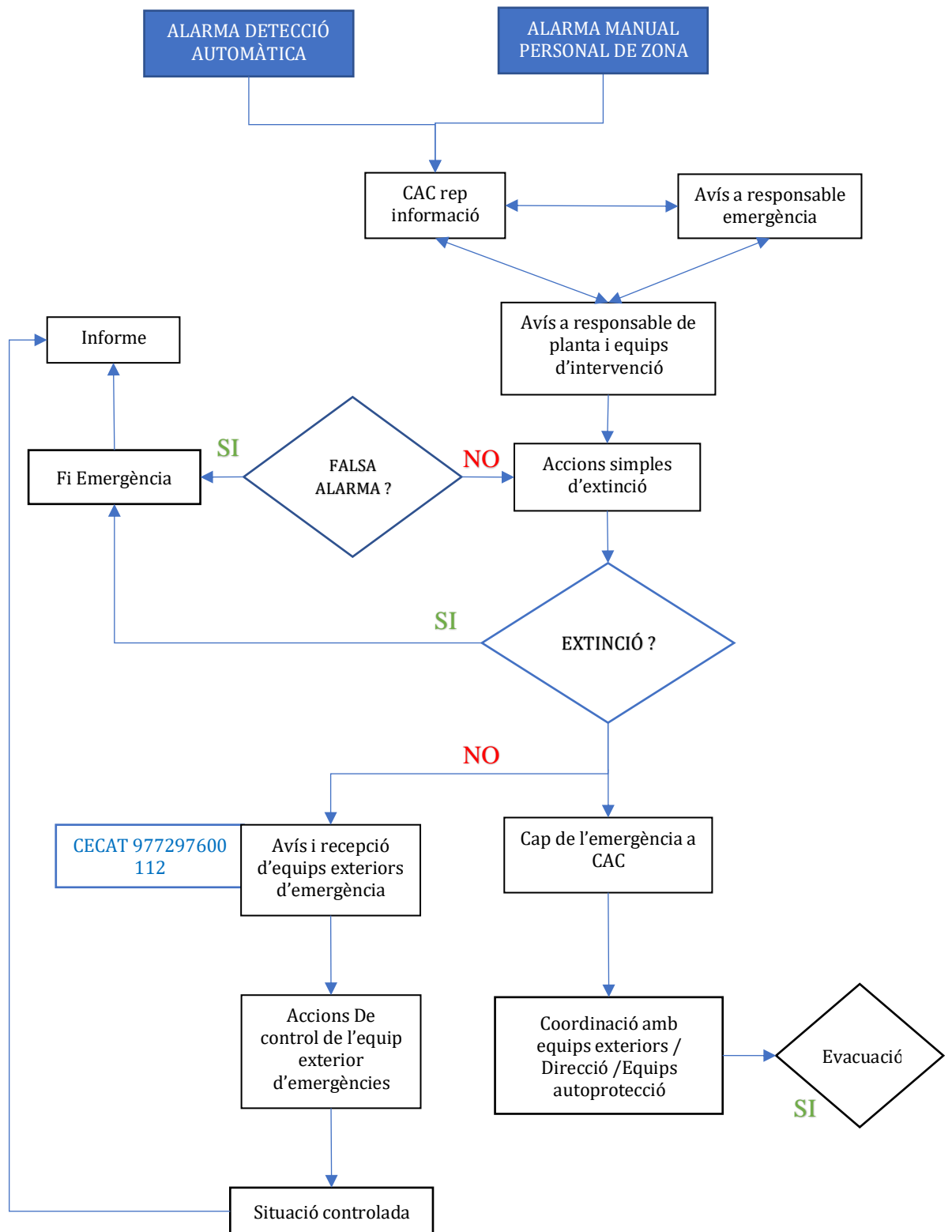
Al present capítol es descriuen amb detall tots els protocols d'actuació previstos pel PAU de l'establiment per fer front a qualsevol emergència que es pugui donar. Per estructurar aquesta resposta es segueix la seqüència d'esdeveniments que impliquen una emergència. Aquests esdeveniments seran:

- Detecció i alerta
- Comunicacions i alarma
- Intervenció
- Evacuació
- Confinament
- Recepció de les ajudes externes
- Post-Emergència

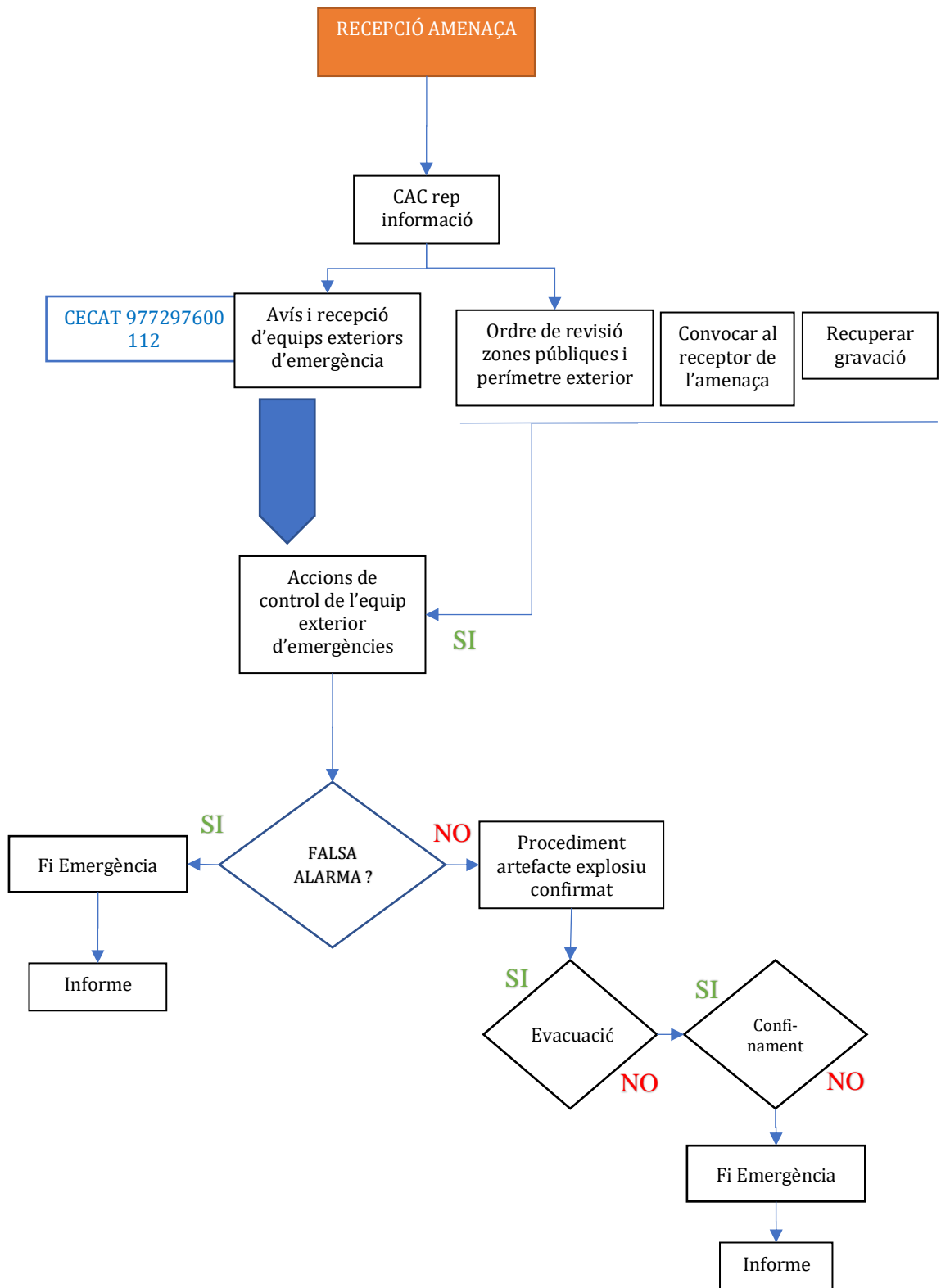
PROCEDIMENT D'ALERTA GENERAL DE L'EDIFICI



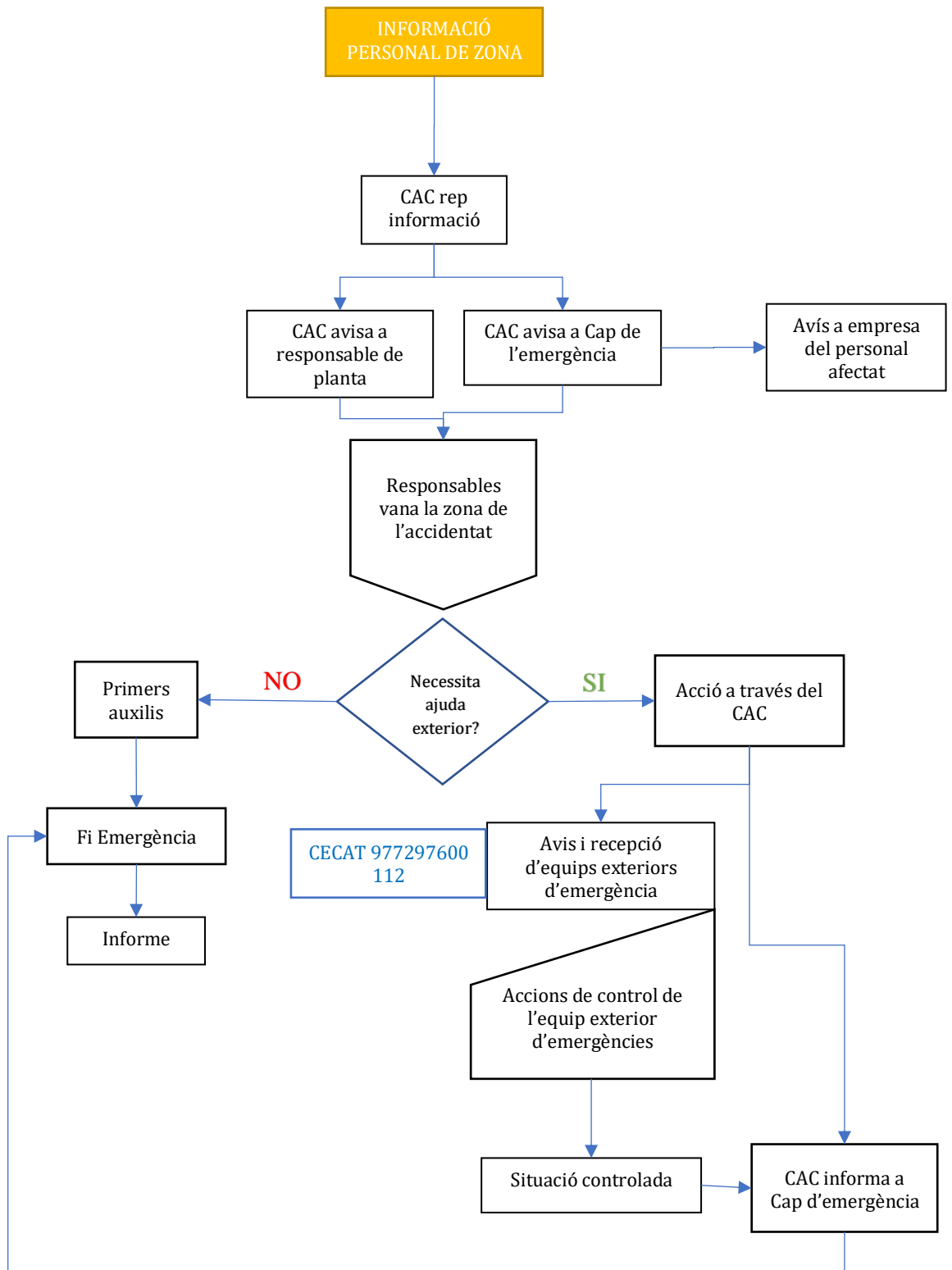
PROCEDIMENT EN CAS D'INCENDI / FUITA / EXPLOSIÓ / ...

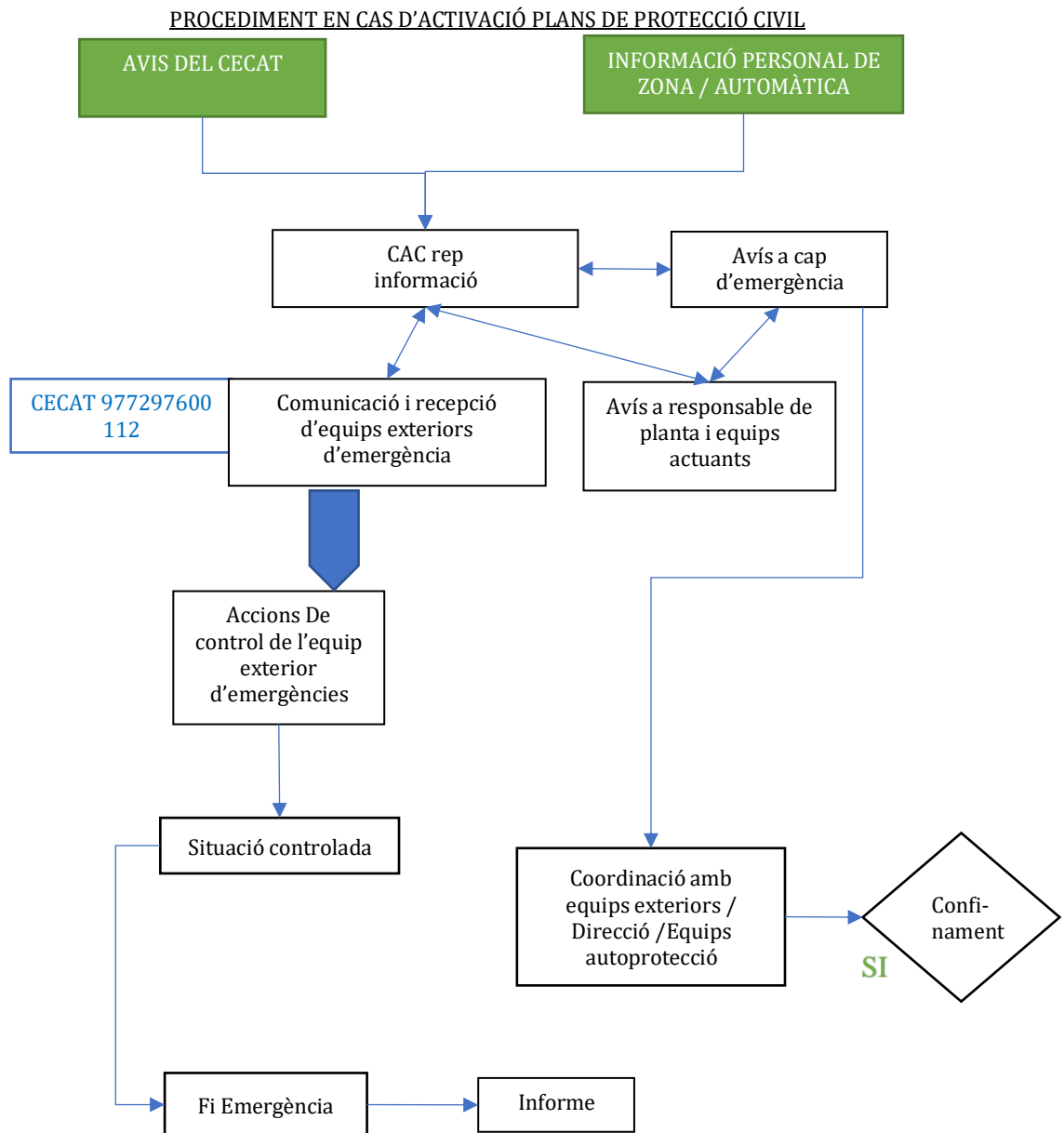


PROCEDIMENT EN CAS D'AMENÇA DE BOMBA



PROCEDIMENT EN CAS D'EMERGÈNCIA MÈDICA O ACCIDENT





3.4.1 Detecció i alerta

El PAU haurà de descriure el procediment que permetrà la detecció primera de totes les possibles emergències a l'establiment, identificant els mecanismes de detecció i alerta dels que es disposa i els protocols de notificació al CAC, aquests protocols els trobarem a les Fitxes d'actuació de l'Annex IV d'aquest PAU.

Dins dels mitjans habituals per a la detecció de les emergències o incidències podem considerar els següents:

- Incendi

1. Activació pel sistema de detecció de foc de forma que la centraleta d'incendi activaria l'alarma del sector corresponent amb el següent procediment:

- Sistema automàtic de detecció: La detecció és un senyal no confirmada d'incendi i per tant, cal una confirmació del mateix per a evitar falses alarmes. Quan es produeix un pre-avís, el responsable de comunicacions del centre de control i/o el cap d'emergències ho comunica al cap d'intervenció de la zona per

a que confirmi l'incendi mitjançant telèfon o la pulsació del pulsador d'incendis. Si és una falsa alarma ho comunicarà al centre de control/cap emergències i anul·laran l'avís del detector des del sistema de gestió/centraleta d'incendis.

2. Activació per qualsevol persona que detecti un incendi o situació d'emergència mitjançant els pulsadors d'alarma.

- Amenaçada de bomba

1. Detecció per part de qualsevol persona d'un objecte sospitós i comunicació al CAC.
2. Comunicació externa de l'existència al centre d'un artefacte perillós.

- Químic o Tecnològic

1. Avís extern al centre per part de protecció civil, per responsables de les pròpies empreses químiques o per altres autoritats competents.

El mecanisme d'alarma en cas d'emergència també pot ser per diferents sistemes:

- Avís mitjançant el pulsador d'alarma més proper, que activarà una alarma a la central d'incendis i activarà tot el protocol d'emergència.
- Avís mitjançant trucada telefònica a la centraleta.

En cas d'emergència és més efectiva la trucada per telèfon perquè confirma la situació i posa en marxa el protocol d'evacuació o confinament del sector afectat.

3.4.2 Comunicació i alarma

La detecció i notificació d'una possible emergència activarà la alarma en els seus diferents nivells d'emergència, segons la classificació de l'apartat anterior 3.2.

L'operador del CAC (Centre de control, alarma i comunicació), és la persona que rep i que donarà els avisos durant la situació d'emergència. El CAC és el lloc on es centralitza la informació, comunicacions i presa de decisions durant una emergència. **La seva ubicació és en la PLANTA PRIMERA – RECEPCIÓ**

Mitjançant l'alerta s'informa sobre l'existència d'una emergència al CAC. Mitjançant l'alerta també es posa en acció des del CAC als membres de l'estructura d'autoprotecció i als equips exteriors d'emergència. D'aquesta manera el CAC es configura com el punt de recollida i transmissió d'informació durant una emergència i nexa d'unió entre els diferents col·lectius implicats en ella.

L'edifici disposa d'un sistema d'alarma que compleix amb el CTE i amb les normes UNE d'aplicació. El sistema d'avís per alarma cobreix tot l'edifici, de tal manera que no queda cap sala o local sense un punt de detecció.

Després de rebre la comunicació d'una situació d'emergència, resulta convenient comprovar la veracitat de la mateixa sobretot si la detecció ha estat automàtica.

En aquest cas, des del CAC es mobilitzaran als components de l'equip d'autoprotecció que estiguin a prop de l'origen de l'emergència per a que comprovin que no es tracta d'una falsa alarma. En aquest cas, confirmaran al CAC de l'emergència per a que s'activin els diferents mecanismes de resposta davant emergències

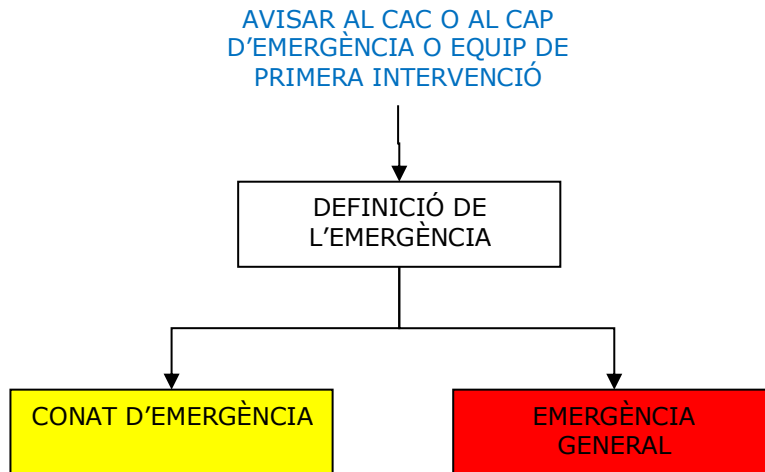
Els nivells d'alarma seran els següents:

- **ALARMA RESTRINGIDA:** es donarà en cas de CONAT / ALERTA i implicarà l'alerta dels Equips d'Emergència adients i la verificació de l'emergència, així com la notificació preventiva de l'alerta als equips de resposta especialitzats (p.e. Bombers o Policia).

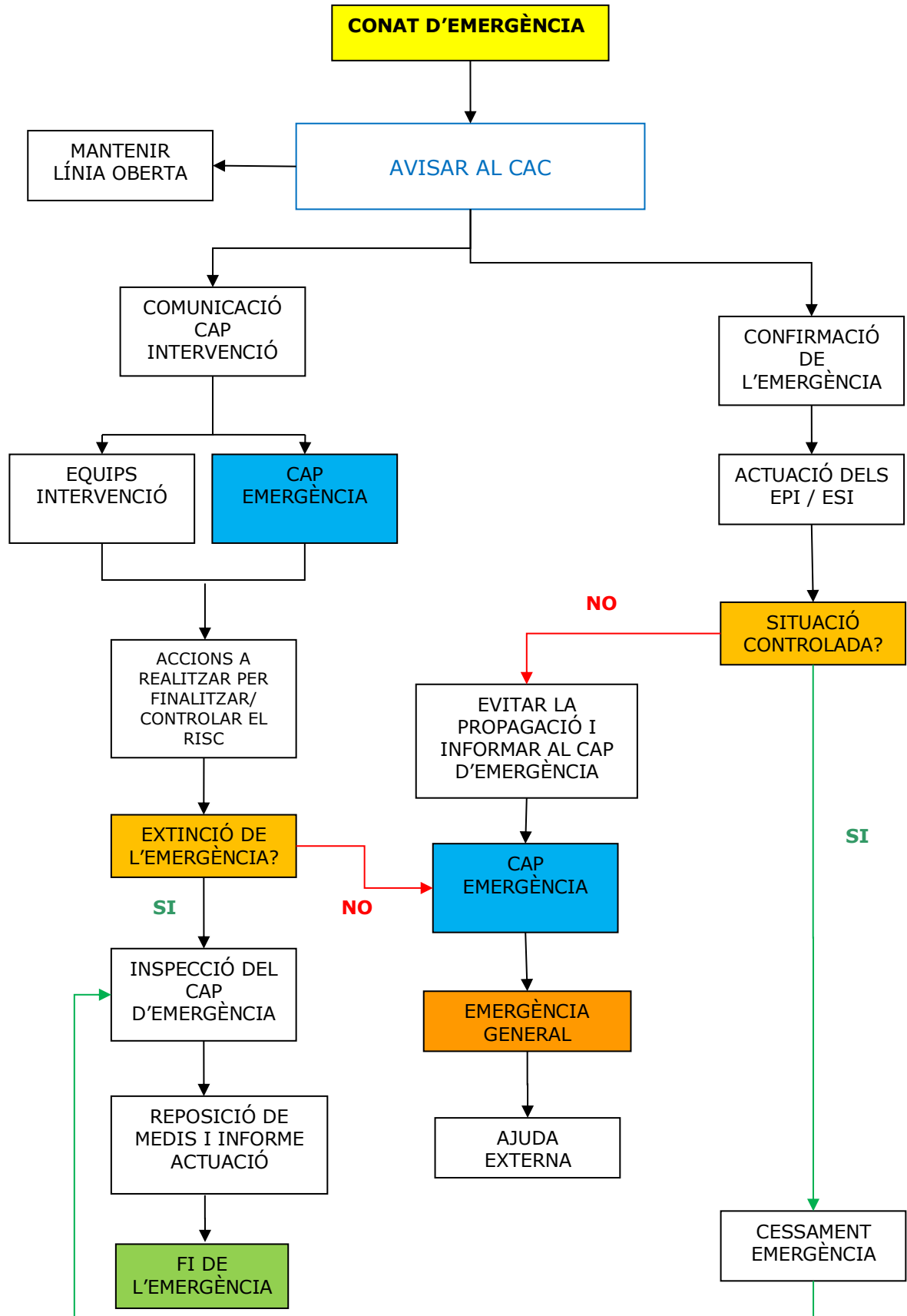
En cas d'emergència, s'actuarà sempre al costat de la seguretat i qualsevol avís d'emergència es considerarà cert i s'actuarà seguint la seqüència d'actuació independentment de qualsevol valoració subjectiva de la gravetat de l'incident. Així mateix, sempre s'haurà d'informar al Cap d'Emergència de la situació i de la seva resolució, i es comunicarà a un servei responsable, per exemple al Servei de

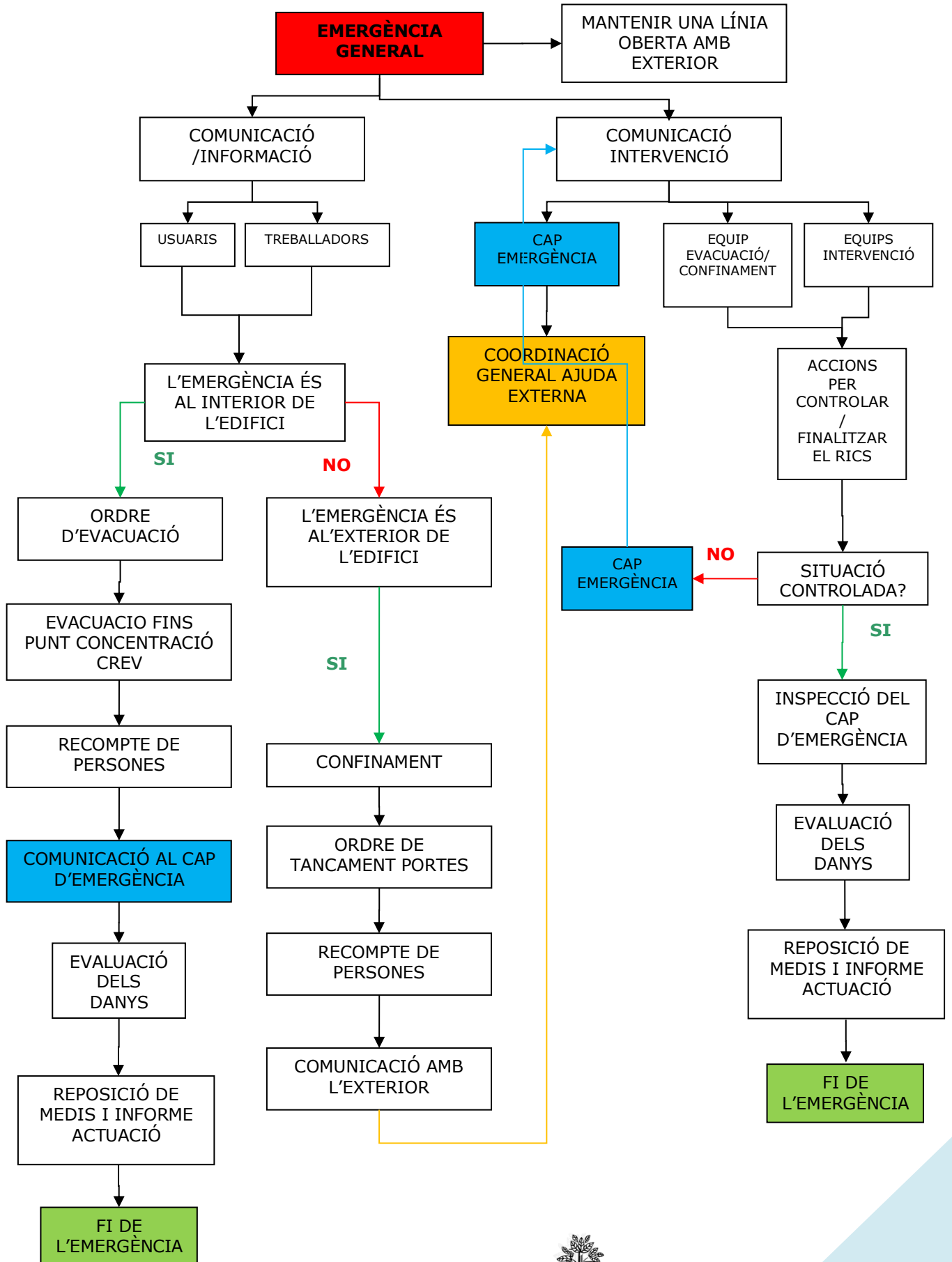
Manteniment del centre municipal, que portarà en la mesura del possible un registre de tots els conats d'emergència ocorreguts a l'establiment.

- **ALARMA GENERAL:** es produirà en cas d'EMERGÈNCIA i pot comportar una evacuació parcial o total de l'edifici, i la mobilització de tots els mitjans tècnics i humans previstos al PAU.



El pas d'un nivell a l'altre el determinarà el Cap d'Emergència en coordinació amb l'Ajuda Externa, després d'haver avaluat la situació.





3.4.3 Intervenció

Acció destinada al control de l'emergència en els moments inicials de la mateixa, amb mitjans (extintors, boques d'incendi) que es troben a la zona afectada. Podran ser emprats pel membre de l'equip d'autoprotecció de la zona afectada gairebé sempre que la situació ho permeti i l'acció no suposi un risc per a les persones.

El suport

Acció destinada al control de les instal·lacions generals amb operacions com el tall de subministraments energètics, supervisió d'instal·lacions tècniques durant l'emergència, i informació a bombers de les instal·lacions existents a la zona afectada.

Davant determinades situacions d'emergència serà necessari mobilitzar als treballadors del centre per evitar les conseqüències de la mateixa. Per aquest motiu també seran considerats com equips de suport en els casos en el que es determini evacuació i/o confinament

3.4.4 Evacuació

L'evacuació vindrà determinada per la necessitat de protegir la seguretat dels ocupants de l'edifici davant una emergència generalment del tipus intern (incendi, explosió i/o amenaça de bomba) confirmada.

Procediment general per l'evacuació

S'estableixen 3 nivells d'emergència d'evacuació:

NIVELL 1: Evacuació de l'entorn i de la zona més propera a l'afectada en cas d'emergència. Aquesta evacuació serà establerta a iniciativa pròpia, en els primers moments del desenvolupament de l'emergència, pels membres dels equips d'autoprotecció de l'edifici que es trobin en aquesta zona.

NIVELL 2: Evacuació de tots els ocupants de l'edifici, amb l'excepció dels ocupants del CAC i el personal dels equips d'autoprotecció de l'edifici que es trobin realitzant tasques de control de l'emergència.

NIVELL 3: Evacuació de tots els ocupants de l'edifici.

L'alarma d'EVACUACIÓ serà transmesa mitjançant el sistema de megafonia del centre.

L'alarma d'evacuació en Nivell 2 i 3 serà de caràcter general, afectant, amb excepció dels ocupants del CAC i els equips d'intervenció en nivell 2, a la totalitat dels ocupants. No es contempla la possibilitat d'evacuacions parcials.

En funció de l'operativitat de les vies d'evacuació en el moment del desallotjament, s'estableixen dos procediments d'evacuació:

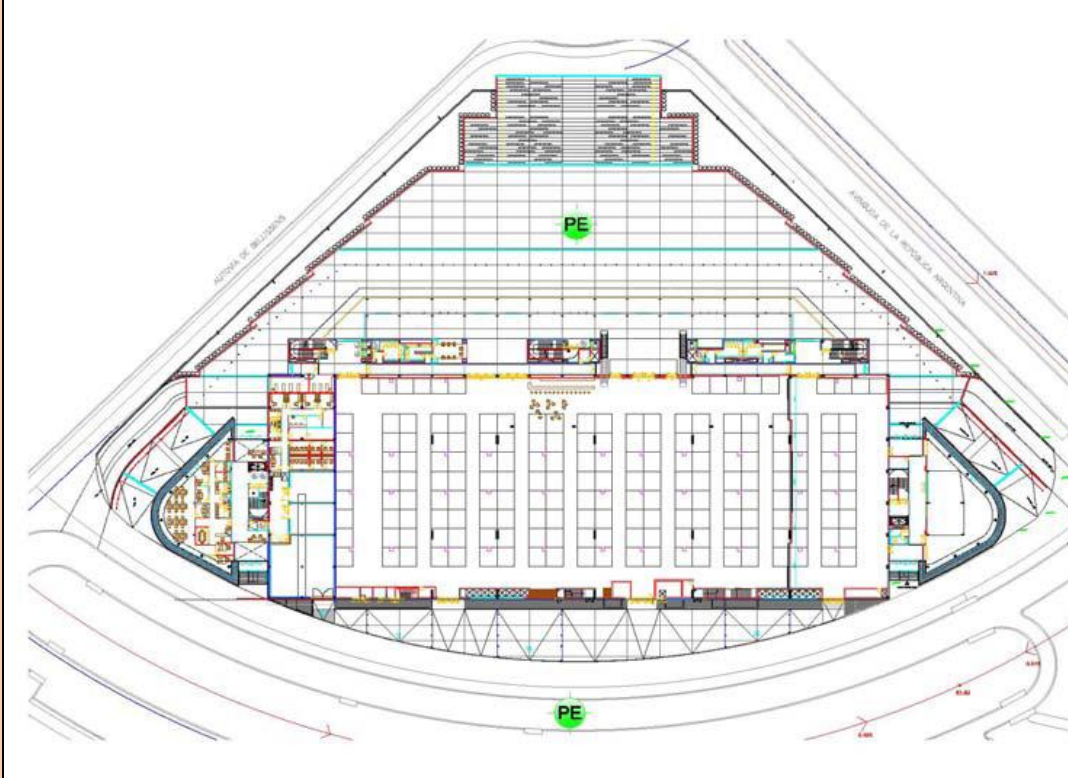
Evacuació General no restringida: les característiques de l'emergència permeten la utilització de totes les escales. L'alarma d'evacuació es retransmetrà mitjançant missatge gravat d'evacuació.

Evacuació General restringida. Les característiques de l'emergència no permeten la utilització d'alguna de les escales. L'alarma d'evacuació es transmetrà mitjançant missatge no gravat amb la indicació de les vies d'evacuació a utilitzar.

| EVACUACIÓ | | | | |
|----------------------|-------------------------------------|---|---------------------|---|
| Nivell | 1 | 2 | | 3 |
| Emissor | Membre equip d'autoprotecció | Responsable d'emergència | | Responsable d'emergència |
| Tipus d'evacuació | PARCIAL | GENERAL NO RESTRINGIDA | GENERAL RESTRINGIDA | GENERAL TOTAL |
| Destinatari | Personal de la zona de l'emergència | Tot el personal excepte CAC i responsables d'emergència / intervenció | | Tot el personal inclòs CAC i responsable d'emergència i intervenció |
| Canal de comunicació | Personalment | Missatge gravat | Micròfon | Telefon / personalment |

| PROCEDIMENTS ESPECÍFICS D' EVACUACIÓ | PERSONAL DISCAPACITAT DE L'EDIFICI |
|--------------------------------------|--|
| | <p>Hi haurà un registre actualitzat de discapacitat en el CAC, per controlar la presència d'aquest col·lectiu i establir els procediments específics d'evacuació o confinament que s'indiquen a continuació:</p> <p>Discapacitats visuals: Cada invident tindrà assignada una persona amb la tasca específica d'ajuda en l'evacuació o confinament.</p> <p>Discapacitats Auditius: Es demanarà al treballador que tingui aquesta discapacitat d'un sistema d'avís (telèfon mòbil amb sistema de vibració, per exemple) per a la transmissió d'alarma d'evacuació o confinament. Un cop avisat, aquests s'han de dirigir als responsables de planta per rebre informació i ajuda respecte a les accions a realitzar en l'evacuació o el confinament.</p> <p>Discapacitats motrius: En funció de la situació el responsable d'emergència establirà algun dels següents procediments per garantir la seva seguretat.</p> <ul style="list-style-type: none"> - Rescat mitjançant ascensor: En aquells casos en els que es trobi completament garantida l'operativitat dels ascensors, l'evacuació d'aquest col·lectiu es durà a terme mitjançant aquests elements. Al sentir el missatge general d'evacuació es dirigiran al vestíbul d'ascensors de la seva planta. - Rescat en escales: En cas que els ascensors no ofereixin una garantia plena de seguretat durant l'emergència, es durà a terme en primera instància el refugi dels discapacitat motrius a: <ul style="list-style-type: none"> o El vestíbul protegit davant els ascensors o Vestíbul previ de les escales d'evacuació <p>Per al seu posterior rescat per part dels Equips Exteriors d'Emergència, o en cas de simulacre, per part d'algun membre de l'equip d'autoprotecció.</p> <p>Aquest procediment d'evacuació anirà acompanyat per un dels responsables de planta que comunicarà al CAC la ubicació del personal amb discapacitat motriu.</p> <p>Discapacitats lleus: S'establiran les mesures oportunes d'avís a aquest col·lectiu en cas de simulacre, quan aquest suposi l'exposició a situacions que requereixin respostes psíquiques /físiques anormals que puguin suposar un perjudici per a la salut d'aquestes persones. En aquest avís se'ls informarà sobre les mesures a prendre de cara a la seva no participació en les accions previstes al simulacre.</p> |

| | |
|---------------------------|---|
| ESPECÍFICS | VISITANTS DISCAPACITATS |
| | <p>La informació sobre la presència de discapacitat entre els visitants s'obté mitjançant la percepció visual del personal de recepció / control d'accessos o mitjançant la informació facilitada pel propi visitant, segons se l'indiqui a l'entrada.</p> <p>Discapacitats visuals: Vigilant /recepció detecta presència. Control de presència mitjançant fitxa. A evacuar per persona acompanyant.</p> <p>Discapacitats auditius: No perceptible pel vigilant /recepció. En cas d'evacuació serà informat per la persona acompanyant.</p> <p>Discapacitats motrius: Vigilant /recepció detecta presència. Control de presència mitjançant fitxa. A evacuar per persona acompanyant.</p> <p>Discapacitats lleus: No perceptible pel vigilant /recepció. En cas d'evacuació serà informat per la persona acompanyant.</p> |
| PROCEDIMENTS D' EVACUACIÓ | |

| | |
|-----------------|---|
| PUNTS DE REUNIÓ | <p>Queden establerts al present Pla diferents Punts de trobada d'acord amb la morfologia del Recinte de l'activitat. Aquests punts de trobada serviran per agrupar a les persones evacuades en cas d'emergència pel seu reagrupament i control.</p> <p>Aquestes zones designades, per les seves característiques constitueixen un punt al qual es pot considerar finalitzada l'evacuació. A aquests punts es designarà a personal de l'activitat encarregat del control i de mantenir en calma a les persones evacuades fins l'arribada dels serveis exteriors d'emergència.</p> <p>Es mantindrà agrupada en aquests punts a les persones evacuades fins que es declari per finalitzada l'emergència.</p> |
| |  |

3.4.5 Confinament

Aquesta és una acció de protecció que consisteix a tancar-se en un espai segur durant el temps que dura la situació d'emergència. Aquesta necessitat, vindrà imposada generalment per les forces de seguretat o autoritat competent, encara que també es pot establir el procediment de confinament per part del responsable d'emergència, com a mesura preventiva.

| | | |
|--------------------|--|---|
| CONFINAMENT | TIPUS D'ALARMA | SISTEMA DE MEGAFONIA DE L'ESTABLIMENT |
| | TIPOLOGIES | CONFINAMENT SENSE DESPLAÇAMENT |
| | | S'estableix el confinament dels ocupants dins de la seva planta, però sense necessitat de desplaçament interior. Aquesta tipologia de confinament vindrà determinada generalment per l'existència d'una emergència exterior per fuga química. |
| | | L'alarma i les instruccions de confinament sense desplaçament s'emetran mitjançant megafonia. |
| | CONFINAMENT AMB DESPLAÇAMENT | |
| | S'estableix el confinament dels ocupants dins de la seva planta, però concentrant-se en una determinada zona de la planta, això implica un desplaçament interior de part dels ocupants en la seva pròpia planta. Aquesta tipologia de confinament vindrà determinada generalment per l'existència d'una emergència exterior per detecció d'artefacte explosiu. | |
| | L'alarma i les instruccions de confinament amb desplaçament s'emetran a través de megafonia amb indicació de les zones de concentració | |

3.4.6 Prestació de les primeres ajudes

Davant una situació d'emergència provocada per un accident o indisposició, l'equip d'autoprotecció realitzarà la primera ajuda o auxili només si és possible, en funció dels seus coneixements. La prioritat serà determinar si és necessària l'ajuda exterior i / o el trasllat del ferit a una centre d'atenció sanitària. En aquest cas, el CAC avisarà als Equips exteriors d'Emergència per tal que vinguin a l'establiment i controlin la situació.

Aquest apartat queda inclòs dins de l'apartat 3.4.3. *Intervenció*, ja que es tracta dels mateixos protocols d'actuació.

3.4.7 Prestació de les ajudes externes

En els casos en que l'emergència produïda superi els recursos del propi establiment s'ha de procedir a alertar i rebre els serveis d'emergència externs, que seran els encarregats de la gestió de l'emergència una vegada arribin a l'establiment.

Per tal de preveure la màxima coordinació d'aquestes ajudes, s'elabora un protocol específic que contingui les instruccions necessàries per rebre el contingent d'ajuda exterior, informar de la situació i gestionar les possibles persones ferides. Les accions a coordinar dins d'aquest protocol seran les següents:

- Fluxos de trucada o pla d'avís per tal d'alertar als mitjans d'ajuda externs (bombers, ambulàncies, etc.)
- Garantir que existeixen vies d'accés al centre pels serveis d'assistència externs (alliberar-la de possibles obstacles, habilitar espais per l'estacionament de vehicles d'assistència, camió de bombers, etc.).
- Designació d'una persona responsable de la recepció de les ajudes externes, que tindrà disponible una còpia de les claus del centre i actuarà com a persona d'enllaç entre els mitjans externs i els

grups actuants del centre, informant a la persona Cap de l'Emergència en tot moment de l'evolució de la intervenció.

La recepció d'ajuda externa, seran rebuts al CAC i informats pel responsable de l'emergència que els cedirà el comandament de les operacions i

- Facilitarà tota la informació requerida per atacar l'emergència (PAU, identificació dels responsables del centre, plànols del centre i de les xarxes de serveis, inventari de mitjans, relació de persones presents a l'establiment en el moment de l'emergència, etc.).
- Quan arribin els mitjans externs d'ajut, aquests assumiran la responsabilitat i el control de la resposta davant l'emergència i els equips actuants de l'activitat col·laboraran amb ells i els donaran suport.
- El cap d'emergència fa de coordinació per a guiar-los cap el lloc de l'emergència, per informar-los de la situació existent, per facilitar-los plànols de la zona, per explicar-los els riscos que hi pot haver a l'entorn del lloc i per comunicar les actuacions portades a terme fins el moment. A partir d'aquí, el cap d'emergències o el cap d'intervenció, ha de coordinar les accions amb l'ajut extern.
L'avís als mitjans d'ajut extern ha d'incloure una informació concisa, però completa del que està passant i de les necessitats que hi ha. Per això es convenient tenir prevista la informació a recollir en cas d'emergència, segons model inclòs a l'Annex II.

3.4.8 Post-Emergència

Quan la persona cap de l'emergència consideri que la situació està sota control, que no pot evolucionar a més, i que el risc de l'emergència s'ha eliminat, comunicarà a les persones involucrades la fi de l'emergència. Aquesta comunicació es farà a tot el personal (treballadors propis i aliens, i usuaris) per mitjà dels elements establerts (megafonia, telèfons, personal dels equips d'emergència, etc.), i també es comunicarà als mitjans externs.

Per donar l'emergència com a finalitzada caldrà que els mitjans d'ajut extern hagin finalitzat la seva actuació i donin per finalitzada l'emergència, que s'hagi eliminat la situació de risc d'emergència, que les persones ferides o afectades hagin rebut l'assistència adequada i que s'hagi inspeccionat la zona afectada per confirmar tots aquests aspectes.

Un cop declarada la finalització de l'emergència els treballadors de l'edifici (tant el personal propi, com l'aliè) podran tornar als seus llocs habituals, si no hi ha riscos i les condicions de treball són les adequades.

Així mateix, els usuaris podran tornar a reprendre l'activitat si es donen les condicions de seguretat mínimes exigibles. En les zones que no es donin aquestes condicions no es podrà reiniciar l'activitat.

Un cop finalitzada la persona cap d'emergència és la que es continua fent-se càrrec de liderar les comunicacions amb l'exterior, de coordinar que els responsables de cada àrea han comprovat i han informat de qualsevol anomalia que hi pugui haver a l'àrea, d'informar de les conseqüències que ha produït l'emergència, de restaurar prioritàriament els sistemes de seguretat, de reconstruir les àrees afectades i d'efectuar els tràmits adients per a tornar a iniciar l'activitat.

Pel que respecta als sistemes d'autoprotecció es prendran les següents mesures:

- Reemplaçar, tant aviat com sigui possible, els equips malmesos, per altres en perfectes condicions d'ús de forma que es pugui restablir l'operativitat del sistema amb la màxima rapidesa possible.
- Es reposarà tot el material de protecció i actuació davant les emergències que s'hagi gastat a més de comprovar el funcionament de la resta de material per a que resti preparat per a la seva utilització.
- També cal tenir present que un cop finalitzada l'emergència, el cap de l'emergència, ordenarà la investigació de les causes i condicions de desenvolupament de l'emergència a fi d'obtenir el

coneixement necessari per a l'adopció de mesures preventives i correctores, així com, de trametre a les administracions que ho requereixin, l'informe corresponent a l'emergència. En el Document 4 es fa referència a l'informe post emergència i la investigació que calgui.

3.5 Fitxes d'actuació

S'han elaborat diferents fitxes d'actuació que cobreixen totes les hipòtesis d'emergència identificades a l'edifici. Tot el personal (propri o aliè) de l'edifici haurà de conèixer aquestes fitxes. Una correcta actuació al inici dels successos causants de l'emergència servirà per minimitzar les seves conseqüències.

Les fitxes d'actuació seran les pautes a seguir per tot el personal propi o aliè davant de qualsevol situació d'emergència, aquestes es trobaran en l'Annex IV del present PAU:

| FITXES D'ACTUACIÓ | |
|-------------------|--|
| Fitxa 1 | Sala de control, CAC (Responsable de comunicacions) |
| Fitxa 2 | Cap d'emergència |
| Fitxa 3 | Cap d'intervenció |
| Fitxa 4 | Equip de 1a Intervenció / Desconnexió instal·lacions |
| Fitxa 5 | Equip de 2a Intervenció |
| Fitxa 6 | Equip d'evacuació / confinament |
| Fitxa 7 | Equip de primers auxilis |
| Fitxa 8 | Recepció de l'ajuda externa |
| Fitxa 9 | Personal sense assignació de grup |

3.6 Integració en Plans d'àmbit superior

El Pla d'autoprotecció del Tecnoparc està integrat dins de plans d'emergència d'àmbit superior perquè la ciutat de Reus està obligada a disposar de:

- Pla de protecció civil per accidents en el transport de mercaderies perilloses per carretera i ferrocarril a Catalunya (**TRANSCAT**)
- Pla d'emergència exterior del sector químic de Catalunya (**PLASEQCAT**): sector químic de Tarragona **PLASEQTA**
- Pla especial d'emergències per nevades a Catalunya (**NEUCAT**)
- Pla especial d'emergències sísmiques a Catalunya (**SISMICAT**)
- Pla de protecció civil per al risc d'inundacions a Catalunya (**INUNCAT**)
- Pla especial d'emergències aeronàutiques a Catalunya (**AEROCAT**)
- Pla de protecció radiològic (**RADCAT**)
- Bàsic **PROCICAT**

Les activitats més properes a l'establiment que poden provocar l'activació de plans d'àmbit superior es condiren que són:

- Hospital de Reus (instal·lacions radioactives)
- Aeroport de Reus
- Línea ferroviària Tarragona-València/ Reus-Lleida
- Polígons industrials de Constantí, Perafort i Vil·laseca

El PAU del Tecnoparc, al igual que tots els Plans d'Autoprotecció d'establiments d'interès per a la protecció civil, ha de preveure la integració i coordinació amb altre plans d'àmbit superior que es poguessin activar de forma simultània amb el PAU.

Aquesta coordinació es reflexa, bàsicament, als següents aspectes:

- Coordinació a nivell directiu: es refereix a la coordinació entre la direcció del Pla d'autoprotecció i la direcció del pla de protecció civil on s'integra el PAU.
- Coordinació a nivell operatiu: integra les accions per tal de desenvolupar:
 - Els protocols de notificació de la situació d'emergència, tant durant el transcurs de la mateixa com a posteriori.
 - Les formes de col·laboració de la organització de l'establiment amb els plans i actuacions del sistema públic de protecció civil.

3.6.1 Coordinació a nivell directiu

Respecte a l'activació del Pla d'Autoprotecció i la seva gestió en coordinació amb altres plans, es tindran en compte les següents instruccions:

- Si es produeix una situació d'emergència contemplada al PAU, la persona que assumeix la funció de Cap de l'Emergència activarà el mateix, comunicant-lo el més aviat possible a l'autoritat competent en matèria de protecció civil, que realitzarà un seguiment de les actuacions del pla.
- Per a la coordinació entre la direcció del pla d'autoprotecció i la direcció dels plans d'àmbit autonòmic l'activitat trucarà al CECAT.
- Si com a conseqüència de la situació d'emergència ocorreguda a l'esdeveniment s'hagués d'activar el Pla de protecció municipal corresponent i es convoqui el consell assessor, la persona que fa de Cap de l'Emergència o la persona en qui delegui s'incorporarà al comitè d'emergències, com representant de l'establiment.
- Si es rep la notificació de que un pla d'àmbit superior ha estat activat (degut a un risc d'emergència de tipus extern), el PAU serà immediatament activat per fer front internament a l'emergència.
- Si l'emergència excedeix la capacitat dels recursos i mitjans propis de l'esdeveniment per al seu control, es procedirà a requerir ajuda externa mitjançant els corresponents models d'avisos inclosos a l'Annex II.
- Una vegada rebuts els efectius d'ajuda externa, la gestió i coordinació de l'emergència es transferirà a la direcció de l'ajuda externa.
- Finalitzada la situació d'emergència, la persona Cap d'Emergència haurà de comunicar-ho al Centre de Coordinació Operativa de Catalunya (CECAT).

3.6.2 Coordinació a nivell operatiu

3.6.2.1 Protocols de notificació de l'emergència a l'exterior

Comunicació durant l'emergència:

En cas d'accident o emergència, i tal i com es descriu a l'apartat 3.4.2, cal comunicar i informar al **Centre d'Atenció i Gestió de Trucades d'Urgència 112** Catalunya de l'accident o emergència ocorreguda.

A més, cal la comunicació immediata per telèfon al **Centre de coordinació operativa, CECAT**

Centre d'atenció i gestió de trucades i urgències de Catalunya, Telf: 112
CECAT (Centre de coordinació operativa)

Telf.: 977 297 600

Fax: 977 772 132

Correu electrònic: cecat@gencat.cat

Aquesta comunicació serà complementada, amb la màxima celeritat possible, a través de correu electrònic, fax o altres sistemes adients que es puguin establir en un futur.

A banda de la comunicació inicial, en tot cas i independentment que s'activi o no el corresponent pla de protecció civil, l'establiment haurà de mantenir un flux d'informació amb el CECAT/ 112 mentre duri l'emergència.

A l'arribada dels equips exteriors d'Emergència al centre, el Responsable de l'Emergència els cedirà el comandament i col·laborarà amb ells realitzant tasques de recolzament com:

- Localització del lloc de l'emergència.
- Informació sobre instal·lacions.
- Informació de mitjans de lluita contra incendis disponibles a l'edifici
- Informació del resultat de l'evacuació.
- Tall de subministraments energètics.
- Control dels accessos a l' Edifici.
- Bloqueig / Utilització d' ascensors.
- Obertura de portes.

Comunicació posterior de les emergències i de les activacions del pla d'autoprotecció:

Una vegada finalitzada la situació d'emergència, analitzades les seves possibles causes i feta la valoració de les conseqüències, així com una estimació de la població afectada per l'emergència, **la persona titular de l'edifici o la persona en qui delegui** haurà de trametre, a través del registre electrònic de plans d'autoprotecció, un informe a **l'òrgan competent en matèria de protecció civil de l'ajuntament de Reus** en un termini màxim de set dies hàbils.

Aquest informe haurà de detallar com a mínim els aspectes següents:

- Descripció de l'emergència i de les seves causes
- Cronologia de les actuacions reals i de les actuacions previstes al PAU
- Mesures de protecció preses (confinament o evacuació dels i de les ocupants)
- Aspectes del PAU a millorar o modificar, com a resultes de l'experiència derivada de l'emergència.

En situació normal la col·laboració entre el centre i el sistema públic de Protecció es realitzarà de la següent manera:

| | | | |
|----------------------------------|--|--|-----------------------------|
| De Protecció Civil amb el Centre | Assessorament en la implantació | <input checked="" type="checkbox"/> SI | <input type="checkbox"/> NO |
| | Col·laboració amb la formació | <input checked="" type="checkbox"/> SI | <input type="checkbox"/> NO |
| Del centre amb Protecció Civil | Inspeccions del centre per coneix-se'l | <input checked="" type="checkbox"/> SI | <input type="checkbox"/> NO |
| | Coneixement equips del centre | <input checked="" type="checkbox"/> SI | <input type="checkbox"/> NO |
| | Participació en simulacres | <input checked="" type="checkbox"/> SI | <input type="checkbox"/> NO |

3.6.3 Plans d'autoprotecció subsidiaris al principal de l'edifici

D'acord amb l'article 24 de la Llei de riscos laborals, en funció de si existeix un tercer explotador o llogater d'alguna part o planta de l'edifici, i que el seu funcionament sigui independent del funcionament de la resta de l'edifici, o estigui obligat segons es descriu al catàleg del Decret 30/2015, el seu pla, ha de recollir i ser subsidiari del Pla d'autoprotecció principal, i la seva aplicació i implementació en cap cas pot contradir les directrius que s'estableixen en aquest pla d'autoprotecció.

Aquests plans parcials i subsidiaris del principal, han de disposar com a mínim dels continguts establerts per la normativa vigent, i la seva operativitat ha de ser del tipus:

- Avís als serveis d'emergència designats
 - Cap d'emergència Aparcament : **Sr. Eva Solernou 977 300 006**
 - Cap d'emergència Restaurant: **Sra. Mari Caloto 977 553 107**
 - Emergències: **112**
- Avís del personal d'emergència de l'edifici
 - Cap d'emergència Tecnoparc: **Sr. Eduard Vicente 618 362 790**
 - Substitut: **Sra. Juan Antonio Pachón 689 412 519**
- Evacuació del recinte dels clients i personal
- Tancament dels serveis / subministraments d'energia existents
- Tancament del local / recinte.

En aquest sentit el pla d'emergència del Tecnoparc es comporta com a pla d'emergència d'àmbit superior respecte els plans d'emergència de les activitats que ocupen recintes de l'edifici principal com és el cas de l'Aparcament i el Bar-restaurant. Els plans d'emergència d'aquestes activitats s'han d'integrar dins del Pla d'autoprotecció del Tecnoparc al considerar-se aquest últim d'àmbit superior. Per tant els seus recursos i/o actuacions dependran en gran mesura del que dictamini el PAU del Tecnoparc i en cap cas el pot contradir).

Per a totes les activitats que ocupin l'edifici del Tecnoparc, de manera permanent o ocasional, que per les seves característiques hagin de disposar del seu Pla d'autoprotecció, han de presentar el seu Pla a través de la plataforma HERMES i responsabilitzar-se del mateix amb els seus propis mitjans i recursos, sense que el titular de l'establiment tingui cap responsabilitat al respecte.